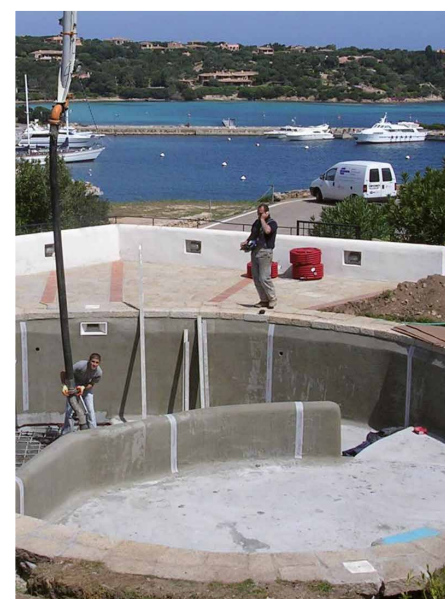


rasolastik

03/15 150



RASOLASTIK

Rasante cementizio bicomponente
elastico impermeabilizzante
per piscine, terrazze e balconi prima della
posa in ceramica.

impermeabilizzanti

TECHNOKOLLA





5-35°C



Liscia



4 mm

rasolastik



ASPETTO

Comp. A: polvere grigia.

Comp. B: liquido bianco.

CONSERVAZIONE

12 mesi in luogo asciutto al riparo dal gelo.

CAMPI D'IMPIEGO

- Impermeabilizzazione delle pareti e dei pavimenti di: piscine, bagni, docce o ambienti soggetti a forte umidità prima della posa di rivestimenti ceramici.
- Impermeabilizzazione di terrazze, balconi, prima della posa di ceramica conforme ai requisiti prestazionali della classe CMO2P della normativa EN 14891:2012. Particolarmente indicato con pavimentazioni sopraelevate.
- Ripristino dell'impermeabilità di vecchie terrazze senza demolire il pavimento esistente.
- Rasatura di intonaci fessurati.
- Come primer di aggancio prima di rasare con autolivellanti un vecchio pavimento ceramico.

SUPPORTI

Intonaci cementizi, malte bastarde, cemento, calcestruzzo, ceramica, cartongesso, e legno marino sono trattabili con RASOLASTIK.

NATURA DEL PRODOTTO

Il Comp. A è costituito da cementi ad alta resistenza, cariche minerali silicio/quarose selezionate, fibre sintetiche e da additivi specifici.

Il comp. B da copolimeri di natura organica in dispersione acquosa e additivi specifici. Per ulteriori informazioni richiedere la scheda di sicurezza all'ufficio tecnico.

CONSUMO

circa 1,8 Kg/m² per mm di spessore

OPERAZIONI PRELIMINARI DI POSA

È molto importante verificare che non ci siano rimonte di umidità sulle pareti o nei massetti. In questo caso l'applicazione di RASOLASTIK sarà possibile solo dopo l'eliminazione della causa della presenza di acqua e l'asportazione di eventuali efflorescenze saline.



MFPA:

Cert. n. P-SAC 02/5.1/11-104



ACCESSORI CONSIGLIATI



437145

Mescolatore 1200



437187

Spatola liscia 28x12 INOX



437094

RASOLASTIK NET



437299

Bandella RL 80 S



437337

Bandella RL 120

SUPPORTO	TEMPO MINIMO DI ATTESA PER LA POSA	UMIDITÀ RESIDUA MAX %
Masseti in KRONOS	5 giorni	6
Masseti in TIMER-2	24 h	6
Masseti cementizi	28 giorni	6
Intonaci cementizi	3 settimane	5

Per i supporti nuovi è molto importante conoscere con esattezza la stagionatura e il tasso di umidità. Nella tabella qui sopra, sono elencati i casi più frequenti con le relative stagionature ideali. Dove sono presenti sia i giorni che l'umidità si tenga conto che devono essere soddisfatte entrambe le condizioni. Nel caso di sottofondi stagionati ma sui quali ha piovuto abbondantemente è necessario, prima dell'applicazione, attendere che il supporto sia ritornato ad una umidità conforme alla tabella.

PREPARAZIONE DEI SOTTOFONDI

La prima operazione è quella di applicare la bandella adesiva RL 80 S in tutti gli angoli "parete/pavimento" e "parete/parete". La bandella va anche applicata in corrispondenza di tutti i punti tecnici di servizio, come: pilette di scarico, fari, bocchette di mandata, ecc. Gli eventuali giunti di dilatazione dovranno essere invece trattati con la bandella RL 120.

PREPARAZIONE DELL'IMPASTO

Miscelare la polvere (sacco da 25 Kg) con il lattice (tanica da 8,35 lt) sino all'ottenimento di un impasto omogeneo e privo di grumi; si consiglia di usare un trapano a bassa velocità (c.a 500 giri min). L'impasto così ottenuto è subito utilizzabile. L'impasto a mano è sconsigliato, se non per piccole quantità per volta 4-5 kg.

OPERAZIONI DI POSA

Stendere il prodotto con spatola di acciaio liscia (americana), avendo cura di schiacciare la malta sul sottofondo in modo da assicurarsi un perfetto contatto, ricordarsi comunque che su fondi assorbenti o con temperature superiori a 15°C i fondi dovranno essere inumiditi con acqua per evitare che la malta bruci e non aderisca perfettamente. Applicare il prodotto in due mani di 1,5-2 mm ciascuna a distanza di circa 3-5 h, e comunque quando il primo strato risulta indurito. Nella prima mano annegare la rete RASOLASTIK-NET sormontandola per almeno 5 cm tra un foglio e l'altro. Il prodotto, una volta indurito, può essere lasciato a vista e assoggettato a moderato passaggio pedonale. Nel caso di applicazione su guaine bituminose, possibile solo su piccole superfici, è necessario l'utilizzo di PRIMERGUM. Procedere miscelando brevemente fino a completa omogeneità e applicarne una mano con pennello, rullo o airles, 24 h prima della stesura di RASOLASTIK. Il consumo del primer è pari a 250-350 gr/m².

AVVERTENZE E RACCOMANDAZIONI

- Massetti cementizi crepati o fessurati dovranno essere pretrattati con REPAIR.
- Proteggere la rasatura dalla pioggia per almeno 24 ore.
- In piscina, per la posa di ceramica su RASOLASTIK, al fine di avere livelli prestazionali ottimali per questo tipo di realizzazione, consigliamo di utilizzare i collanti: TECHNORAP-2 o TECHNOLA impastato con TC-LAX, per il mosaico vetroso utilizzare TECHNOMOS impastato con TC-LAX diluito al 50% con acqua.
- si sconsiglia l'uso della bandella RL 80 S in piscina.

Non applicare direttamente su:

- Bitume o guaine bituminose (applicare preventivamente PRIMERGUM almeno 12 ore prima della posa).

Non usare:

- Su sottofondi soggetti a rimonte di umidità.
- In spessori superiori a 4 mm complessivi.
- Per contenere acqua in contropinta (vedi TECHTONIKO).
- Non aggiungere niente al prodotto che non sia prescritto in questa scheda.

rasolastik

DATI TECNICI	COMPONENTE A	COMPONENTE B
Aspetto	polvere grigia	liquido bianco
Massa volumica apparente	circa 1400 kg/m ³	circa 1050 kg/m ³
Rapporto d'impasto	3	1
Conservazione	12 mesi nella confezione integra e in luogo asciutto	12 mesi nella confezione integra e al riparo dal gelo

PRESTAZIONI FINALI	VALORE	REQUISITO	NORMA
Adesione iniziale	≥ 0,5 N/mm ²	≥ 0,5 N/mm ²	EN 14891
Adesione dopo immersione acqua	≥ 0,5 N/mm ²	≥ 0,5 N/mm ²	EN 14891
Adesione dopo azione del calore	≥ 0,5 N/mm ²	≥ 0,5 N/mm ²	EN 14891
Adesione dopo immersione acqua di calce	≥ 0,5 N/mm ²	≥ 0,5 N/mm ²	EN 14891
Adesione dopo cicli gelo/disgelo	≥ 0,5 N/mm ²	≥ 0,5 N/mm ²	EN 14891
Adesione dopo immersione acqua clorata	≥ 0,5 N/mm ²	≥ 0,5 N/mm ²	EN 14891
Crack Bridging ability	≥ 0,75 mm	≥ 0,75 mm	EN 14891
Crack Bridging ability a basse temperature (-20°C)	≥ 0,75 mm	≥ 0,75 mm	EN 14891
Impermeabilità pressione dell'acqua a 1,5 bar per 7gg.	impermeabile		EN 14891

DATI APPLICATIVI	VALORE
Applicazione	spatola di acciaio liscia
Tempo utile d'impiego	*50 min.
Spessore minimo per mano	1,5 mm
Spessore massimo per mano	2 mm
Tempo di attesa tra 1° e 2° mano	*3-5 h.
Consumo	circa 1,8 Kg/m ² per mm di spessore
Temperature durante l'applicazione	min.+5°C, max.+35°C
Tempo di attesa per la posa di piastrelle	*2-4 gg.

* questi tempi sono riferiti ad una temperatura di 23°C-50% U.R. sono più corti a temperature più elevate e più lunghi a temperature più basse.

APPROVAZIONI / CERTIFICAZIONI

Prodotto cementizio liquido (CM) per impermeabilizzazioni sotto piastrelle (incollate con un adesivo in classe C2, secondo la EN 12004) con capacità di crack bridging a basse temperature (-20°C) e idoneo al contatto con acqua clorata, conforme ai requisiti della EN 14891:2012 in classe CMO2P. Conforme all'appendice ZA Tabella ZA.1 DoP n° 02 07 01 01 002 0 000081 1026. 14891: il laboratorio di prova notificato Modena Centro Prove S.r.l., Nr Lab. 01599 ha eseguito le prove iniziali di tipo su campioni prelevati dal fabbricante in accordo al Sistema AVCP Tipo 3 e ha rilasciato il rapporto di prova Nr. 20142367.

VOCE CAPITOLATO

I supporti sui quali dovrà essere applicato il rivestimento ceramico dovranno essere impermeabilizzati con un rasante a base cementizia bicomponente, impermeabilizzante tipo RASOLASTIK della TECHNOKOLLA.

Technokolla raccomanda di prendere visione del documento “**note informative**” che integra e completa i contenuti di questa scheda. Il documento è scaricabile in formato pdf dal sito www.technokolla.it.

I consigli tecnico-applicativi presenti nelle schede tecniche o riportati verbalmente o per scritto dal nostro personale come assistenza al cliente sono frutto delle nostre attuali e migliori esperienze. Non potendo però intervenire direttamente sulle condizioni di cantiere e sull'esecuzione dei lavori, queste informazioni sono da ritenersi non impegnative e, pertanto, non vincolanti né legalmente né in altro modo nei confronti di terzi. Queste informazioni non dispensano l'utilizzatore finale dalla propria responsabilità di provare i nostri prodotti al fine di accertare la loro idoneità per l'uso previsto. Consigliamo, quindi, vivamente il cliente/applicatore ad effettuare le opportune prove preventive dei prodotti Technokolla affinché possa essere accertata la loro idoneità. L'utilizzatore finale è inoltre tenuto a verificare che la presente scheda tecnica non sia superata in quanto sostituita da edizioni successive. Per tanto, prima dell'impiego dei nostri prodotti, consigliamo di scaricare dal nostro sito www.technokolla.it la versione più aggiornata della scheda tecnica.



Sika Italia S.p.A.

Sede Legale e Amministrativa: Via L. Einaudi 6, 20068 Peschiera Borromeo (MI)

Stabilimento di Sassuolo (MO): Via Radici in Piano 55B, CAP 41049

Tel: +39 0536 809711 Fax: +39 0536 809729 www.technokolla.it