

kalox-plus

10/12 218



KALOX-PLUS

Rasante di finitura ad elevata adesione per pareti interne ed esterne di colore bianco o grigio. Finitura a civile.

risanamento e finiture

TECHNOKOLLA





Trapano



23±1% grigio
24±1% bianco



5-35°C



Liscia



4h



6 mm

kalox-plus



CARATTERISTICHE PRINCIPALI

Monocomponente

Finitura "civile fine"

Applicabile anche su vecchi rivestimenti plastici

Spessori fino a 6 mm

Basso assorbimento d'acqua

Elevata capacità adesiva

ASPETTO

Polvere grigia o bianca

CONSERVAZIONE

12 mesi in luogo asciutto

CAMPI D'IMPIEGO

KALOX-PLUS può essere utilizzato come strato di regolarizzazione con finitura a civile di pareti, sia all'esterno che in interno.

Può essere successivamente pitturato o verniciato.

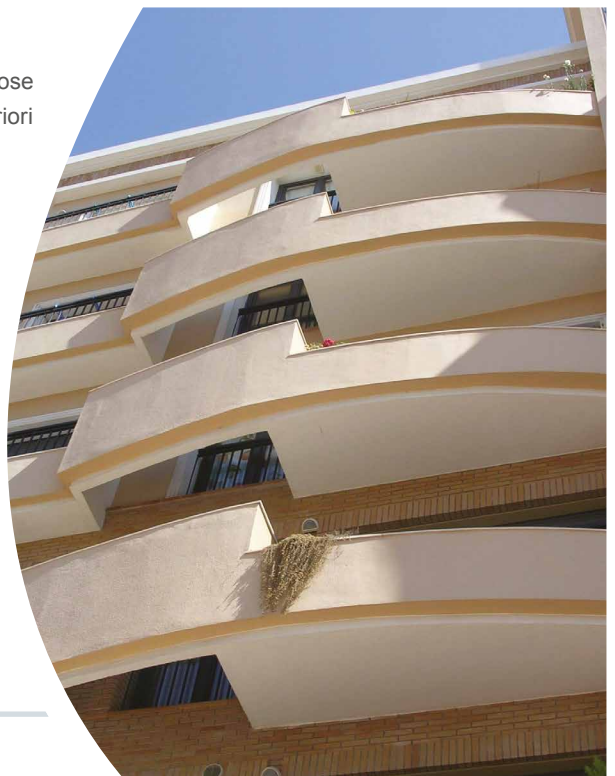
KALOX-PLUS può essere successivamente rivestito con piastrelle.

SUPPORTI

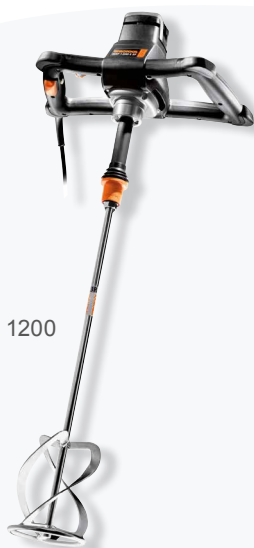
Calcestruzzo, intonaci cementizi, vecchi rivestimenti plastici, cartongesso, pareti con residui di collanti cementizi, vecchi rivestimenti in mosaico vetroso o ceramico.

NATURA DEL PRODOTTO

KALOX-PLUS è costituito da calce e cemento, cariche minerali silicio/quarzose selezionate, da copolimeri di natura organica e da additivi specifici. Per ulteriori informazioni richiedere la scheda di sicurezza all'ufficio tecnico o scaricarla dal sito www.technikolla.it.

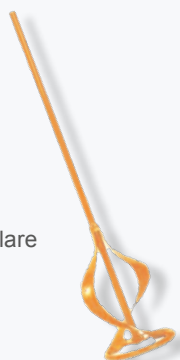


ACCESSORI CONSIGLIATI



437145

Mescolatore 1200



437180

Asta Circolare



437187

Spatola liscia 28x12 cm

PREPARAZIONE DELL'IMPASTO

KALOX-PLUS si impasta con circa 6 lt circa di acqua pulita per sacco da 25 Kg (24 ±1% bianco, 23 ±1% grigio) sino all'ottenimento di un impasto omogeneo e privo di grumi. Si consiglia di usare un trapano a bassa velocità (c.a 500 giri/min).

OPERAZIONI DI POSA

La superficie da rasare deve essere libera da polvere e sporco. Eventuali tracce di oli, grassi, cere, ecc. devono essere precedentemente rimosse.

Stendere il prodotto con una spatola di acciaio liscia avendo cura di schiacciare la malta sul sottofondo in modo da assicurarsi un perfetto contatto, ricordarsi comunque che i fondi molto assorbenti, o in giornate di sole, questi dovranno essere bagnati a rifiuto con acqua per evitare che il rasante bruci e non aderisca bene.

Applicare il prodotto in due mani con un tempo di attesa di circa 1 ora tra una mano e l'altra, sino ad uno spessore massimo di 6 mm. Dopo una breve attesa, quando la superficie della rasatura sarà impanita, rifinire con frattazzo di spugna inumidendo con acqua fino ad ottenere una superficie uniforme e priva di giunte o sormonte.

Nel caso si debbano realizzare spessori superiori a 4 mm o su supporti non omogenei, inserire nella prima mano la rete in fibra di vetro K-NET.

AVVERTENZE E RACCOMANDAZIONI

- non applicare su supporti in gesso, es: intonaci a - base gesso, blocchi in laterogesso (usare KALOX-G)
- non usare su sottofondi soggetti a rimonte di umidità
- non applicare con spessori superiori a 6 mm
- non aggiungere niente al prodotto che non sia prescritto in questa scheda
- non applicare a temperature inferiori a 5° C o superiori a 35° C

CONSUMO

ca. 1,3 Kg/m² per ogni mm di spessore

kalox-plus

DATI TECNICI	VALORE	NORMA
Aspetto del prodotto finito	polvere bianca o grigia	
Diametro massimo aggregato	0,6 mm	
Massa volumica apparente della polvere (grigio)	circa 1350 kg/m ³	
Massa volumica apparente della polvere (bianco)	circa 1300 kg/m ³	
Acqua d'impasto (grigio)	23±1%	
Acqua d'impasto (bianco)	24±1%	
Massa volumica apparente della malta fresca (grigio)	circa 1750 kg/m ³	EN 1015-6
Massa volumica apparente della malta fresca (bianco)	circa 1700 kg/m ³	EN 1015-6
Durata impasto (pot life)	*circa 4 h	
PRESTAZIONI FINALI		
Resistenza a compressione a 28 gg	≥15 N/mm ²	EN 1015-11
Adesione al cls a 28 gg	≥1 N/mm ² tipo B	EN 1015-12
DATI APPLICATIVI		
Consumo	circa 1,3 Kg/m ² per mm di spessore	
Spessore minimo consentito	≥1 mm	
Spessore massimo totale	6 mm	
Conservazione	12 mesi nella confezione integra e in luogo asciutto	
Temperature durante l'applicazione	min.+5°C, max.+35°C	

* questi tempi sono riferiti ad una temperatura di 23°C-50% U.R. Sono più corti a temperature più elevate e più lunghi a temperature più basse.

VOCE CAPITOLATO

I supporti verticali dovranno essere rasati con prodotto a base di calce e cemento da impastare con sola acqua, che consenta spessori sino a 6 mm tipo KALOX-PLUS della TECHNOKOLLA.

Technokolla raccomanda di prendere visione del documento “**note informative**” che integra e completa i contenuti di questa scheda. Il documento è scaricabile in formato pdf dal sito www.technokolla.it.

I consigli tecnico-applicativi presenti nelle schede tecniche o riportati verbalmente o per scritto dal nostro personale come assistenza al cliente sono frutto delle nostre attuali e migliori esperienze. Non potendo però intervenire direttamente sulle condizioni di cantiere e sull'esecuzione dei lavori, queste informazioni sono da ritenersi non impegnative e, pertanto, non vincolanti né legalmente né in altro modo nei confronti di terzi. Queste informazioni non dispensano l'utilizzatore finale dalla propria responsabilità di provare i nostri prodotti al fine di accertare la loro idoneità per l'uso previsto. Consigliamo, quindi, vivamente il cliente/applicatore ad effettuare le opportune prove preventive dei prodotti Technokolla affinché possa essere accertata la loro idoneità. L'utilizzatore finale è inoltre tenuto a verificare che la presente scheda tecnica non sia superata in quanto sostituita da edizioni successive. Per tanto, prima dell'impiego dei nostri prodotti, consigliamo di scaricare dal nostro sito www.technokolla.it la versione più aggiornata della scheda tecnica.



Sika Italia S.p.A.

Sede Legale e Amministrativa: Via L. Einaudi 6, 20068 Peschiera Borromeo (MI)

Stabilimento di Sassuolo (MO): Via Radici in Piano 55B, CAP 41049

Tel: +39 0536 809711 Fax: +39 0536 809729 www.technokolla.it